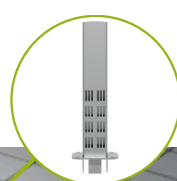




ARBEX UNTERFLURSYSTEM HUNO® BETONFUNDAMENT UNDERFLOOR SYSTEM HUNO® CONCRETE FOUNDATION

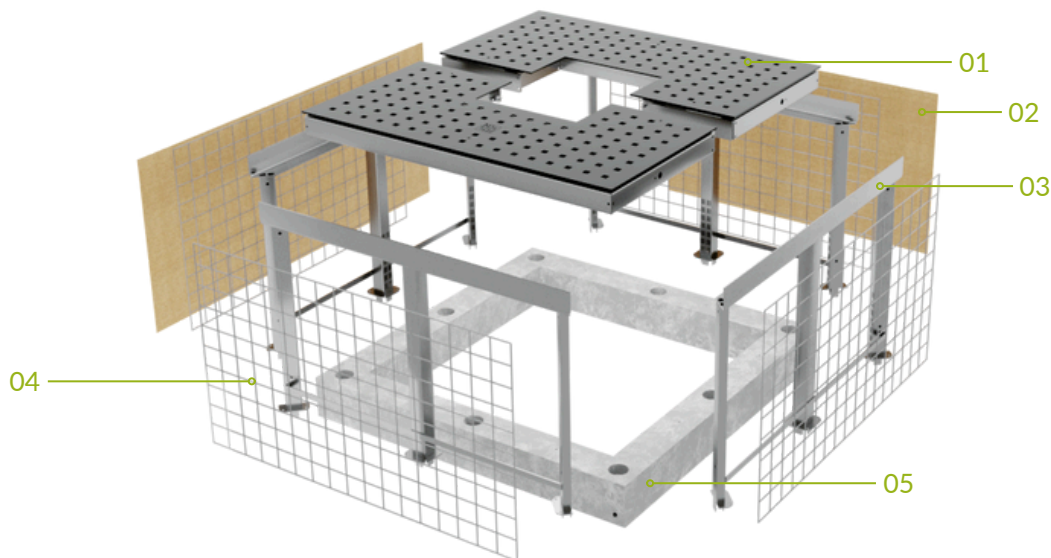


Integrierte patentierte
Belüftung der Pflanzgrube



Lieferumfang
 Scope of delivery

- | | |
|-------------------------------|------------------------------|
| 01 Oberflächenrost | 01 Surface rust |
| 02 Biotextil | 02 Biotextile |
| 03 Außenrahmen | 03 Outer frame |
| 04 Grobmaschiges Seitengitter | 04 Coarse mesh side rail |
| 05 HUNO® Betonfundament | 05 HUNO® concrete foundation |
| 06 Verbindungselemente | 06 Connectors |



Die genaue Stückzahl ist der Werkszeichnung zu entnehmen!



4 HUNO® TreeCare
 Betonfundamente
 4 HUNO® TreeCare
 concrete foundation



4 Außenrahmen
 4 Outer frames



4 Seitengitter
 grobmaschig
 4 Coarse mesh
 side rail



1 Biotextil
 1 Biotextile



2 Oberflächenroste
 2 Surface rust

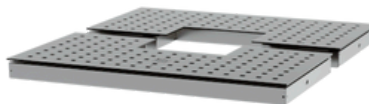


Zubehör- und
 Befestigungsmaterial
 Accessories and
 fastening material

Montage Assembly

STEP 3

Einlegen und verschrauben des
Oberflächenrostes (Designbeispiel)
Insert and screw the surface grate
(Design example)



Aufbringen des angrenzenden
Oberflächenbelags
Applying the adjacent surface
covering

Baum pflanzen
Plant the tree

Substrat lagenweise im Innenbereich
(statisch angedrückt) und im Außenbereich
nach Herstellerangaben verdichten
Compact the substrate in layers indoors
(statically pressed) and outdoors according
to the manufacturer's instructions

STEP 2

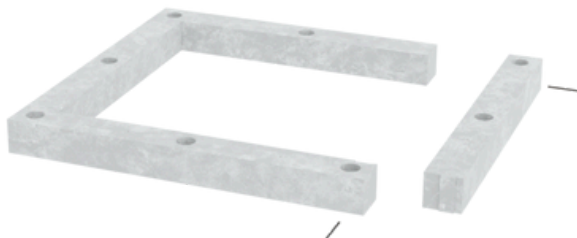
Aufbau des Außenrahmens, Einsetzen
in die Aussparungen, Anbringung
der Seitengitter und Ummantelung mit
Biotextil

Construction of the outer frame, insert
into the recesses, attachment of the
side rails and covering with organic
textile



STEP 1

Einbau des Fundaments
Installation of foundation

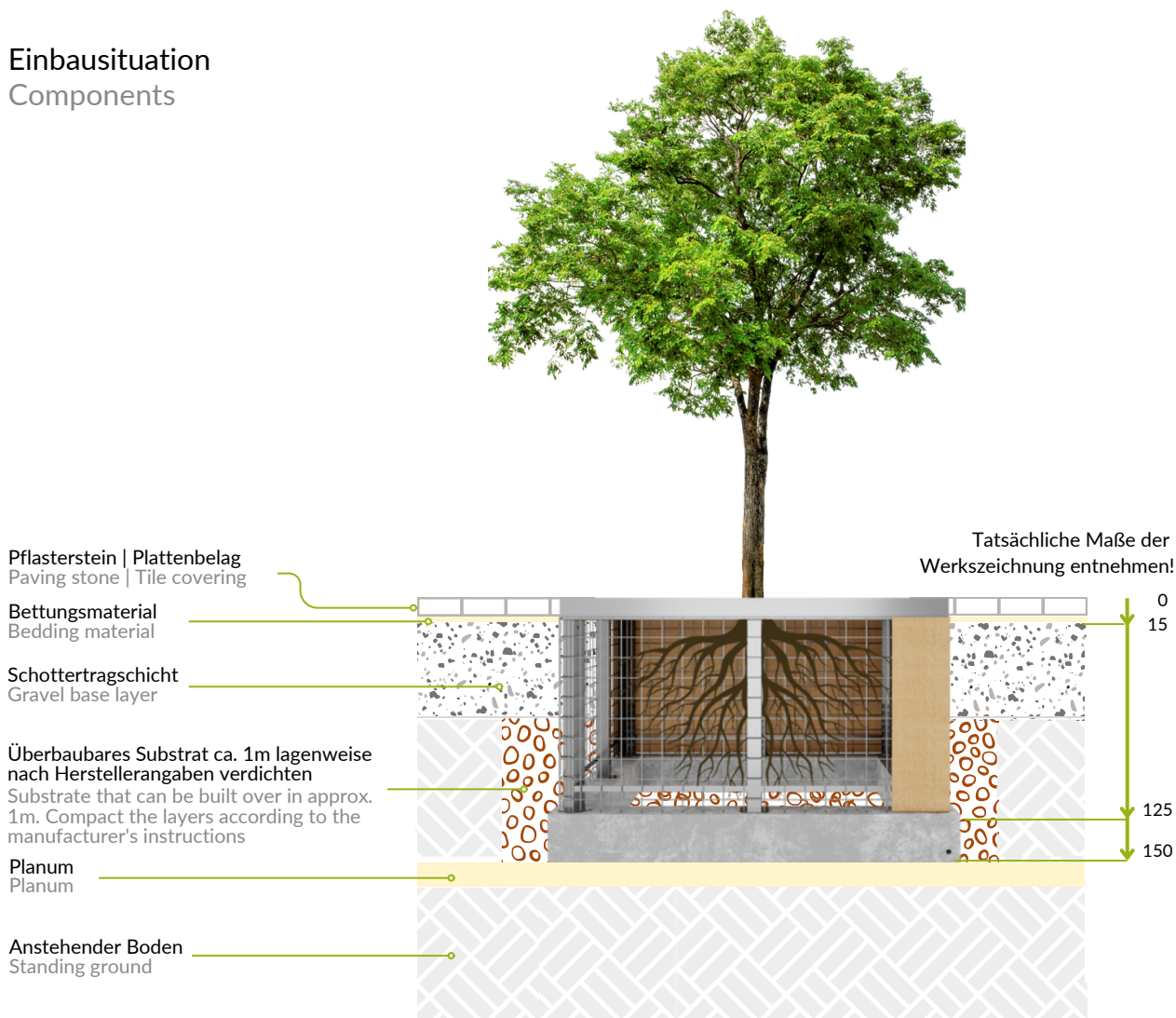


Ausheben der Pflanzgrube
Digging the planting pit

Bitte beachten Sie die Einbauanleitung!



Einbausituation Components



Wartung und Pflege Maintenance and Care

Um eine dauerhafte Belüftung zu gewährleisten ist nach dem Einbau eine regelmäßige Reinigung der Fugen, Luftkappen und Lüftungskanäle empfehlenswert.

To ensure long-term ventilation, regular cleaning of the joints, air caps and ventilation ducts is recommended after installation.